



krungsri
Securities

A member of  MUFG
a global financial group

FUN(D) Weekly

ประจำวันที่ 13 - 17 มี.ค. 66

- จับตาทิศทาง Fed ขึ้นดอกเบี้ย 25 หรือ 50 bps ในเดือนมีนาคม?
- ปิดประชุมสภาจีน "สี จิ้นผิง" เน้นการพัฒนาเทคโนโลยีเพื่อให้สามารถพึ่งพาตนเองได้
- กองทุน Top Pick : UCI



svb 
Silicon Valley
Bank

ผลตอบแทนสินทรัพย์ (ข้อมูล ณ สิ้นวันที่ 10 มี.ค. 66)

Asset class	Unit	Last close	Total return (%)				
			1D	1W	1M	qtd	ytd
Fixed Income							
Barclays Global-Aggregate Bond Index	pts	450.2	1.39	1.31	-0.83	0.96	0.96
Barclays US Government Bond Index	pts	2,192.0	1.41	1.61	0.55	1.55	1.55
ThaiBMA Short Term Government Bond Index	pts	138.2	0.01	0.03	0.11	0.14	0.14
ThaiBMA All Government Bond Index	pts	311.2	0.18	0.64	0.13	2.34	2.34
Equity							
MSCI World All country	pts	616.6	-1.26	-3.56	-4.52	2.12	2.12
MSCI Emerging market	pts	955.3	-1.35	-3.29	-5.67	0.03	0.03
S&P500	pts	3,861.6	-1.44	-4.51	-5.42	0.91	0.91
Euro Stoxx 600	pts	453.8	-1.35	-2.16	-0.63	7.23	7.23
Nikkei225	pts	28,144.0	-1.67	0.78	1.77	7.92	7.92
China A-share	pts	3,967.1	-1.31	-3.96	-3.37	2.50	2.50
Nifty 50	pts	17,412.9	-1.00	-1.03	-2.39	-3.55	-3.55
VNIndex	pts	1,053.0	-0.28	2.79	-0.11	4.75	4.75
SET Index	pts	1,599.7	-0.89	-0.29	-3.25	-3.43	-3.43
VIX Index	%	24.8	2.19	6.31	4.27	3.13	3.13
REITs							
MSCI World Equity REITs	pts	1,055.8	-2.75	-6.09	-9.63	-2.09	-2.09
Thai Prop fund & REITs	pts	147.6	-1.39	-2.70	-6.83	-2.84	-2.84
FTSE Straits Times REITs	pts	714.0	-0.77	-2.74	-4.21	0.73	0.73
Commodities							
Brent Oil	USD/bbl	82.4	1.45	-3.76	-4.05	-3.04	-3.04
Gold	USD/oz	1,868.3	2.03	0.63	0.14	2.43	2.43
Currency							
Dollar Index	pts	104.6	-0.70	0.05	0.91	1.02	1.02
EURUSD		1.1	0.59	0.08	-0.33	-0.58	-0.58
USDJPY		135.0	-0.82	-0.62	2.79	2.98	2.98
USDCNY		6.9	-0.69	0.19	1.51	0.27	0.27
USDTHB		34.8	-0.78	0.50	3.02	0.41	0.41
Change (bps)							
Government Bond	Unit	Last close	1D	1W	1M	qtd	ytd
US Government Bond 2Y	%	4.59	-28.38	-27.03	6.92	16.04	16.04
US Government Bond 10Y	%	3.70	-20.45	-25.30	-3.33	-17.61	-17.61
TH Government Bond 2Y	%	1.87	-1.60	-3.11	5.70	23.38	23.38
TH Government Bond 10Y	%	2.50	-2.26	-8.95	-2.41	-14.36	-14.36



สรุปสถานการณ์ Silicon Valley Bank (SVB)

Silicon Valley Bank (SVB) คือใคร?

Silicon Valley Bank (SVB) ถูกทางการเข้าควบคุมเนื่องจากขาดสภาพคล่อง หลังเพิ่มทุนไม่สำเร็จ ทำให้รัฐบาลสหรัฐฯ ต้องสั่งปิดกิจการและเข้าควบคุมทันที โดย SVB ถือเป็นสถาบันการเงินหลักที่ปล่อยเงินกู้ให้แก่ธุรกิจ Startup มาตั้งแต่ปี 1983 และกลายมาเป็นสถาบันการเงินใหญ่อันดับที่ 16 ของสหรัฐฯ และล่าสุดก็ได้กลายเป็นธนาคารรายใหญ่ที่ต้องเลิกกิจการนับตั้งแต่วิกฤตเศรษฐกิจในปี 2008

สาเหตุของการล้มละลาย...

สาเหตุที่ SVB ล้มละลายเกิดจากปัญหาจากกลุ่ม Venture Capital/Startup ซึ่งเป็นลูกค้าหลักจำนวนมากออกมอดเงิน หลังประสบปัญหาการระดมทุน จนส่งผลให้ SVB มีปัญหาด้านสภาพคล่องจนต้องขายสินทรัพย์ที่เป็นตราสารหนี้ออกมา แต่จากการขึ้นดอกเบี้ยอย่างรวดเร็วของ Fed ในช่วงที่ผ่านมาทำให้ราคาตราสารหนี้ที่มีอยู่ในพอร์ตปรับลดลง SVB จึงต้องขายตราสารหนี้ในราคาต่ำกว่าทุนอย่างมีนัยยะ จนนำไปสู่การขายหุ้นเพิ่มทุนมูลค่า 2.25 พันล้านดอลลาร์สหรัฐฯ อย่างไรก็ตามการประกาศเพิ่มทุนทำให้ผู้ฝากเงินตกใจ อีกทั้ง Founders Fund มีการแนะนำให้ Venture Capital ต่าง ๆ ถอนเงินออกจาก SVB อย่างรวดเร็ว ส่งผลให้ SVB เผชิญกับปัญหาสภาพคล่องอย่างรุนแรงและนำไปสู่ปัญหาในปัจจุบัน

การแก้ปัญหาจากภาครัฐ

กระทรวงการคลังสหรัฐฯ, Fed และ FDIC (สถาบันคุ้มครองเงินฝาก ออกแถลงการณ์ร่วมกันโดยระบุว่าไม่มีการเข้าอ้อมกิจการของ SVB แต่จะมีนโยบายดังนี้

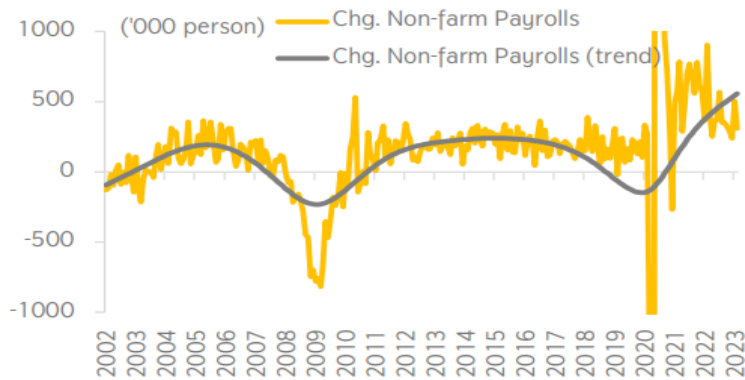
- ผู้ที่มีเงินฝากกับธนาคาร SVB และ Signature Bank สามารถเข้าถึงเงินฝากได้เต็มจำนวน เดิมสถาบันคุ้มครองเงินฝากรับประกันเงินเพียง 250,000 ตั้งแต่วันจันทร์ที่ 13 มี.ค. เป็นต้นไป
- Fed จัดตั้งโครงการ Bank Term Funding Program เสนอเงินกู้อายุ 1 ปี ให้กับสถาบันการเงินที่ได้รับผลกระทบโดยมีเงื่อนไขเงินกู้ที่ง่ายขึ้น
- กระทรวงการคลัง จัดตั้งกองทุน Exchange Stabilization Fund มูลค่า 25 billion เพื่อร่วมกับกองทุนของ Fed

เรามองว่าเหตุการณ์ดังกล่าวจะส่งผลกระทบต่อคนข้างจำกัด และกระทบตลาดในระยะสั้น เนื่องจากเป็นปัญหาที่เกิดขึ้นจากภาคธุรกิจเฉพาะเจาะจง และทางการสหรัฐฯ เข้ามาควบคุมสถานการณ์อย่างใกล้ชิดเพื่อไม่ให้สถานการณ์ลุกลามไปถึงสถาบันการเงินอื่นหรือภาคธุรกิจอื่นๆ



จับตาทิศทาง Fed ขึ้นดอกเบี้ย 25 หรือ 50 bps ในเดือนมีนาคม?

ตัวเลขการจ้างงานนอกภาคเกษตรของสหรัฐฯ เทียบกับแนวโน้ม



ผลตอบแทนพันธบัตรรัฐบาลสหรัฐฯ อายุ 10 ปี ปรับตัวลดลงมาอยู่ที่ 3.50%



Source : Investing.com

ตลาดหุ้นสหรัฐฯ

- ตลาดผันผวนมากขึ้นหลังถ้อยแถลงประธาน Fed ต่อรัฐสภาที่ไม่ปิดโอกาสการขึ้นดอกเบี้ย 50 bps หากความเสี่ยงเงินเฟ้อยังคงอยู่ในระดับสูง ท่ามกลางตัวเลขตลาดแรงงานที่ดีเช่น ตำแหน่งงานเปิดใหม่ (JOLT) และตัวเลขการจ้างงานภาคเอกชน (ADP Report)
- สำนักสถิติแรงงาน (Bureau of Labor Statistic) ของสหรัฐฯ รายงานตัวเลขการจ้างงานนอกภาคเกษตรในเดือน ก.พ. เพิ่มขึ้น 311,000 ตำแหน่ง มากกว่าที่ตลาดคาดเอาไว้ที่ 224,000 ตำแหน่ง โดยตำแหน่งงานที่เพิ่มขึ้นส่วนใหญ่มาจากกลุ่มการพักผ่อนหย่อนใจ และการบริการ (leisure and hospitality)
- เรามองว่าตัวเลขการจ้างงานบ่งบอกว่าเศรษฐกิจสหรัฐฯ ยังคงร้อนแรงเกินไป เงินเฟ้ออาจจะไม่ลดลงเร็วเท่าที่ Fed อยากเห็น อย่างไรก็ตาม การที่รายได้เฉลี่ยรายชั่วโมงต่ำกว่าที่คาดทำให้เราคิดว่า Fed น่าจะยังไม่ได้ข้อสรุปว่าจะขึ้นดอกเบี้ย 25 หรือ 50 bps ในการประชุมปลายเดือนนี้ โดยการตัดสินใจขั้นสุดท้ายจะขึ้นอยู่กับตัวเลข CPI ที่จะประกาศออกมาในวันอังคาร (14 มีนาคม) ทั้งนี้ สิ่งที่เกิดขึ้นกับธนาคาร SVB จะเป็นอีกหนึ่งปัจจัยที่ Fed ต้องนำมาร่วมพิจารณาในการประชุมเดือนนี้ด้วย ขึ้นอยู่กับว่าสถานการณ์จะคลี่คลายไปอย่างไร

Bond Yield 10 ปีสหรัฐฯ ปรับตัวลงสู่ระดับ 3.5 % สะท้อนความกังวลกรณีปัญหา SVB

- เมื่อวันศุกร์ที่ผ่านมามีผลตอบแทนพันธบัตรรัฐบาลสหรัฐฯ อายุ 10 ปี ปรับตัวลง -5% ภายในวันเดียว สู่ระดับ 3.74% สะท้อนความกังวลกรณี SVB ล้มละลาย และลดลงสู่ระดับ 3.5% ในวันจันทร์ (13 มี.ค.) โดยหลังจากเกิดปัญหาดังกล่าว ตลาด Futures ให้น้ำหนักการขึ้นดอกเบี้ยของ Fed ในการประชุมครั้งนี้ (22 มี.ค.) ในอัตรา 80% กับการขึ้นดอกเบี้ยในอัตรา 0.25% ทำให้ Bond Yield 10 ปี ปรับลงแรงภายใน 1 วัน



ปิดประชุมสภาจีน "สี่ จิ้นผิง" เน้นการพัฒนาเทคโนโลยี เพื่อให้สามารถพึ่งพาตนเองได้



Source : cnbc

ตลาดหุ้นจีน

- ความคืบหน้าการประชุมสองสภาของจีน นำโดยนายหลี่ เค่อ เจียง นายกรัฐมนตรีจีนคนปัจจุบันที่กำลังจะหมดวาระขึ้นแถลงต่อสภา มีสาระสำคัญโดยตั้งเป้า GDP ปีนี้เติบโตที่ 5.0% แม้จะต่ำกว่าเป้าปีก่อนที่ 5.5% แต่มีโอกาสทำได้ตามเป้าหมายมากกว่าปีก่อนที่เติบโตจริงเพียง 3% นอกจากนี้ได้ตั้งแผนขาดดุลงบประมาณที่ 3.0% ของ GDP สูงกว่าปีก่อนที่ 2.8% และตั้งเป้าสร้างตำแหน่งงานใหม่ราว 12 ล้านตำแหน่ง สูงกว่าปีก่อนที่ 11 ล้านตำแหน่ง โดยคงอัตราการว่างงานราว 5.5% เหมือนปีก่อน
- นโยบายหลักในการขับเคลื่อนเศรษฐกิจจะเน้นการพัฒนาเทคโนโลยีเพื่อให้สามารถพึ่งพาตนเองได้และการเติบโตเชิงคุณภาพมากกว่าการเน้นลงทุนโครงสร้างพื้นฐานจากภาครัฐ ด้านการพัฒนาเทคโนโลยีเพื่อให้พึ่งพาตนเองได้ รัฐบาลมีแผนเพิ่มการลงทุนใน Basic research อีก 1 เท่าในระยะเวลา 5 ปี โดยเงินทุนสนับสนุนในการพัฒนา Chip และ อุตสาหกรรมสำคัญจะเพิ่มขึ้นกว่า 50%

- ด้าน IMF ปรับเพิ่มคาดการณ์การเติบโตปี 2023 จาก 4.4 เป็น 5.2 รวมถึงค่าเงินดอลลาร์ที่อ่อนค่าอย่างรวดเร็วส่งผลให้เงินทุนไหลไปลงสินทรัพย์เสี่ยงมากขึ้น ด้านมูลค่าตลาดจีน PE Ratio เพียง 11.66 เท่า ต่ำกว่าศักยภาพการเติบโต ส่งผลให้ภูมิภาคจีนเป็นอีกภูมิภาคที่น่าสนใจลงทุนในปี



ปัจจัยที่ต้องติดตาม

ตัวเลข CPI และ PPI เดือน ก.พ. ของสหรัฐฯ : ซึ่งมีผลต่อการตัดสินใจปรับขึ้นดอกเบี้ยเชิงรุกของเฟด โดยหากตัวเลขเศรษฐกิจยังคงร้อนแรง ก็ยังมีโอกาสที่เฟดจะปรับกรอบเป้าหมาย Fed Funds Rate ขึ้น

ความเสี่ยงทางภูมิรัฐศาสตร์ที่มีแนวโน้มตึงเครียดขึ้น : ปรุน. ปูติน แห่งรัสเซียแถลงนโยบายประจำปี ยืนยันเดินทางทำสงครามในยูเครนต่อไป รวมถึงสงครามเทคโนโลยีระหว่างสหรัฐและจีนที่มีสัญญาณรุนแรงขึ้น

ติดตามรายงานการประชุมนโยบายการเงินของ ECB : ซึ่งสัปดาห์ที่ผ่านมาตลาดคาดจะปรับขึ้นดอกเบี้ยอีก 50 bps สู่ระดับ 3.00%

วันจันทร์ (13 มี.ค.)

- สหรัฐฯ - ตัวเลขคาดการณ์อัตราเงินเฟ้อเดือน ก.พ.
- อินเดีย - อัตราเงินเฟ้อเดือน ก.พ.

วันอังคาร (14 มี.ค.)

- สหรัฐฯ - อัตราเงินเฟ้อ (CPI) เดือน ก.พ.

วันพุธ (15 มี.ค.)

- จีน - ยอดค้าปลีกและผลผลิตภาคอุตสาหกรรม เดือน ม.ค. - ก.พ.
- สหรัฐฯ - ดัชนีราคาผู้ผลิต (PPI) เดือน ก.พ.

วันพฤหัสบดี (16 มี.ค.)

- สหรัฐฯ - จำนวนผู้ขอรับสวัสดิการการว่างงานรายสัปดาห์
- ยุโรป - ประชุมคณะกรรมการนโยบายการเงิน (ECB Meeting)

วันศุกร์ (17 มี.ค.)

- สหรัฐฯ - ผลผลิตภาคอุตสาหกรรม เดือน ก.พ.
- ยุโรป - อัตราเงินเฟ้อ เดือน ก.พ.

Source: Krungsri Securities, Investing

กลยุทธ์การลงทุน (ประจำวันที่ 13 - 17 มี.ค. 66)



สหรัฐฯ

ดัชนีดาวโจนส์ปิดลดลงกว่า 300 จุดในวันศุกร์ (10 มี.ค.) เนื่องจากนักลงทุนวิตกเกี่ยวกับสถานะของภาคธนาคารสหรัฐฯ หลังจากมีการสั่งปิดกิจการธนาคารซีลีคอน วัลเลย์ แบงก์ (SVB) ซึ่งประสบปัญหาด้านการเงิน ในขณะที่ดัชนีภาคแรงงาน เดือน ก.พ. ออกมาผสมผสาน โดยการจ้างงานนอกภาคเกษตรสูงกว่าตลาดคาด สร้างความผันผวนของตลาดช่วงนี้ให้เพิ่มสูงขึ้น **เราแนะนำ wait & see สำหรับกองทุนหุ้นสหรัฐฯ**



ยุโรป

ขายตัดขาดทุน : M-EUBANK

ตลาดหุ้นยุโรปปิดลบในวันศุกร์ (10 มี.ค.) สู่ระดับต่ำสุดในรอบ 7 สัปดาห์ โดยหุ้นกลุ่มการเงินนำตลาดร่วงลง หลังจากมีรายงานข่าวว่าธนาคารซีลีคอน วัลเลย์ แบงก์ (SVB) ของสหรัฐฯ ประสบปัญหาด้านการเงิน ประกอบกับการรายงานยอดค้าปลีกเดือน ม.ค. ต่ำกว่าตลาดคาด รวมทั้งความกังวลต่อการดำเนินนโยบายการเงินตึงตัวต่อเนื่องของ ECB หลังจากเงินเฟ้อ Core CPI ปรับตัวลดลงซ้ำ **เราแนะนำขายตัดขาดทุนกองทุน M-EUBANK เพื่อหลีกเลี่ยงผลกระทบจาก SVB ก่อน**



ญี่ปุ่น

ดัชนี Nikkei225 ปรับตัวขึ้นเล็กน้อย หลังดัชนี PPI และค่าจ้างแรงงานปรับตัวลงจากเดือนก่อนหน้าและต่ำกว่าตลาดคาด ในขณะที่ผลการประชุม BOJ มีมติคงอัตราดอกเบี้ยนโยบายที่ระดับ -0.1% และคงนโยบาย Yield curve control **เรายังแนะนำ wait & see สำหรับกองทุนหุ้นญี่ปุ่น**



จีน

กองทุน Top Pick : UCI

ตลาดหุ้นจีนปรับตัวลดลงหลังจากยกขึ้นเข้าเดือน ก.พ. ออกมาต่ำกว่าตลาดคาด สำหรับอัตราเงินเฟ้อทั่วไปลดลง 0.5% จากเดือนก่อนหน้า ระยะสั้นนักลงทุนยังกังวลเกี่ยวกับข้อมูลเศรษฐกิจที่อ่อนแอ แต่อย่างไรก็ตามระยะยาวเศรษฐกิจจีนมีแนวโน้มฟื้นตัวได้ดีจากภาคการบริโภคที่ปรับตัวดีขึ้น รวมถึงการผ่อนคลายมาตรการควบคุมกลุ่มเทคโนโลยี ช่วยหนุนการกลับมาเติบโตของผลกำไร **เรายังแนะนำให้ทยอยซื้อสะสม โดยเน้นไปที่ A-share ซึ่งได้ประโยชน์โดยตรงจากนโยบายพึ่งพาตนเอง**

กลยุทธ์การลงทุน (ประจำวันที่ 13 - 17 มี.ค. 66)



อินเดีย

ดัชนี NIFTY50 ปรับตัวลง -1.03% WoW ประกอบกับ Valuation ที่ยังแพง เมื่อเทียบกับภูมิภาค P/E เฉลี่ยอยู่ที่ระดับ 20 เท่า ทำให้ตลาดหุ้นอินเดียมีความน่าสนใจน้อยลง **เราจึงยังแนะนำให้รอดูสถานการณ์**



เวียดนาม

สัปดาห์ที่ผ่านมาดัชนี VNI ของเวียดนามปรับตัวขึ้นมาได้ค่อนข้างดี +2.79% WoW หลังจากภาครัฐผ่อนคลายกฎระเบียบให้ผู้ออกหุ้นกู้สามารถขยายเวลาการชำระหนี้ได้สูงสุด 2 ปี และสามารถชำระด้วยสินทรัพย์อื่นได้ ช่วยลดความกังวลเรื่องปัญหาสภาพคล่องโดยเฉพาะในภาคอสังหาริมทรัพย์ในระยะสั้น แต่เรายังมองความเสี่ยงในระยะยาวยังไม่หมดไป **ยังแนะนำให้ชะลอการลงทุนสำหรับระยะสั้น-กลาง**



ไทย

สัปดาห์ที่ผ่านมา SET Index ปรับตัวลดลง -0.29% จากกรณีความกังวลเรื่องของ SVB โดยการล้มของ SVB อาจกระทบตลาดเพียงระยะสั้น แต่หากจัดการไม่ได้และลุกลาม จะกระทบต่อสินทรัพย์การเงินทั่วโลก ตลาดหุ้นไทยถูกกดดันจากปัจจัยภายนอก รวมถึงเงินดอลลาร์ที่แข็งค่าขึ้น ทำให้นักลงทุนต่างชาติขายหุ้นเพื่อลดความเสี่ยง **เราแนะนำให้รอดูสถานการณ์**



ค่าเงินดอลลาร์

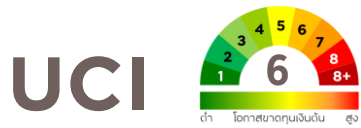
ขายทำกำไร : TUSFIX

ดอลลาร์สหรัฐอ่อนค่าลงเมื่อเทียบกับสกุลเงินหลักๆ หลังจากสหรัฐฯเปิดเผยข้อมูลการจ้างงานเดือนก.พ. ชะลอลงจากเดือน ม.ค. รวมถึงเหตุการณ์ล้มละลายของ SVB ทำให้นักลงทุนมองว่าเฟดอาจจะยังไม่เร่งปรับขึ้นอัตราดอกเบี้ยในการประชุมรอบนี้ถึง 50 bps **สำหรับท่านที่ถือกองทุน TUSFIX อยู่ เราแนะนำให้ขายทำกำไร**

FUN(D) Top Pick

กองทุนแนะนำ : UCI

ขาย : TUSFIX, M-EUBANK



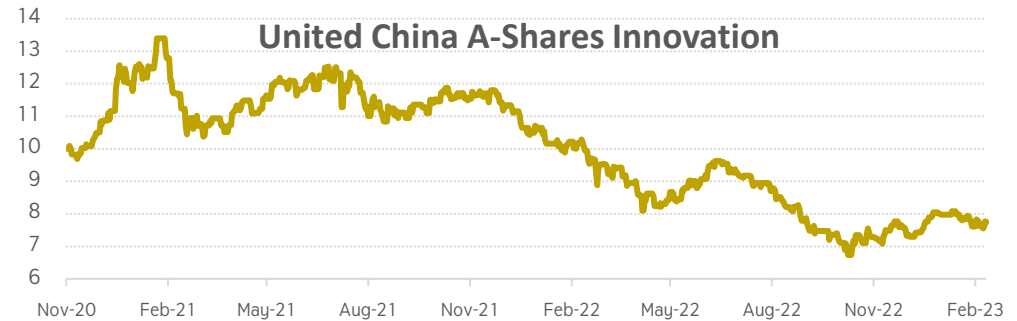
กองทุนเปิด ยูโนเต็ด ไชน่า เอ แชร์ อินโนเวชัน ฟันด์

หนังสือชี้ชวนส่วนสรุปข้อมูลสำคัญ

จุดเด่น

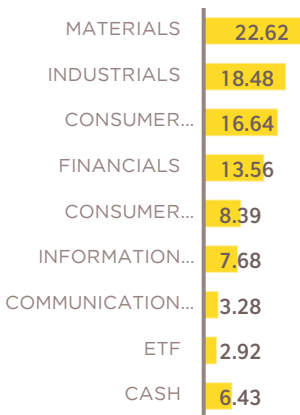
- ลงทุนในบริษัทที่มีนวัตกรรมผ่านตลาดจีน A-Shares
- Ping An Fund Management เป็นผู้บริหารการลงทุน ซึ่งเป็นบริษัทในกลุ่ม Ping An Insurance Group หนึ่งในกลุ่มธุรกิจการเงินที่ใหญ่ที่สุดในจีน
- คาดว่าตลาดหุ้นจีน A-Shares จะได้รับประโยชน์โดยตรงจากการเปิดประเทศ

NAV ย้อนหลัง



สัดส่วนประเภททรัพย์สินที่ลงทุน (ข้อมูล ณ วันที่ 31 ม.ค. 66)

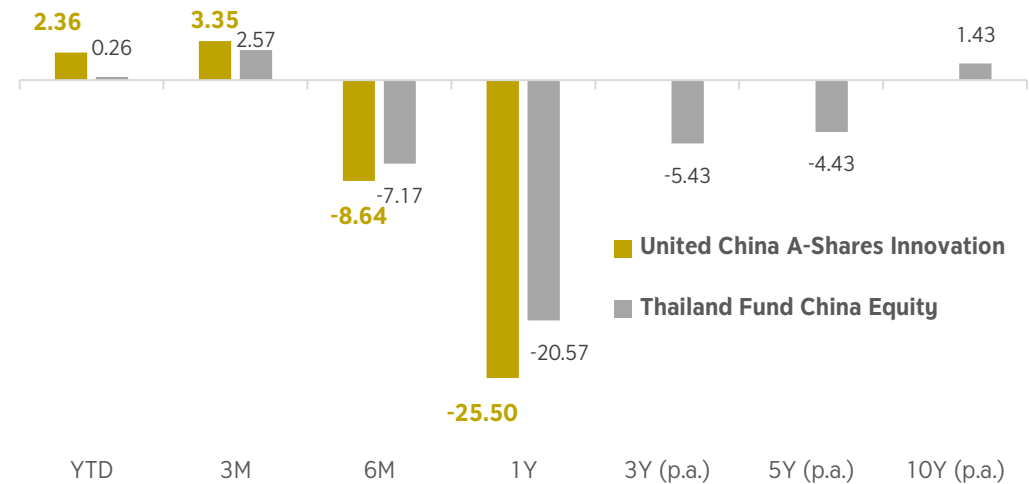
แบ่งตามประเภท



ทรัพย์สินที่ลงทุนสูงสุด 5 อันดับแรก

BEIJING ORIENTAL YUHONG WATERP	6.30%
BANK OF NINGBO CO LTD	5.74%
CHINA MERCHANTS BANK CO LTD	5.01%
SHANXI XINGHUACUN FEN WINE FAC	4.96%
LONGSHINE TECHNOLOGY GROUP CO	4.87%

ผลการดำเนินงานย้อนหลัง (%)



คำเตือน: ผลการดำเนินงานในอดีตของกองทุนรวมมิได้เป็นสิ่งยืนยันถึงผลการดำเนินงานในอนาคต • ผู้ลงทุนควรทำความเข้าใจลักษณะสินค้า เงื่อนไขผลตอบแทน และความเสี่ยงก่อนตัดสินใจลงทุน

Data as of 28 Feb 23

UCI
หุ้นจีน
ตราสารทุน



- แบนด์สุราระดับพรีเมียมอันดับ 1 ของจีนที่มีเอกลักษณ์ และถือเป็นสินค้าแบรนด์หรู
- ปัจจุบัน เหล้าเหมาโตได้ขยายฐานไปยังตลาดต่างประเทศมากกว่า 68 ประเทศ และมีตัวแทนจำหน่ายอยู่ทั่วโลก ทั้งในสหรัฐฯ แอฟริกา หรือเอเชีย เพื่อให้นักดื่มทั่วโลกรู้จักและรักเหมาโตมากขึ้น ที่หากพูดถึงเหล้าจีนเมื่อไร เหล้าเหมาโตต้องเป็นชื่อแรกที่ทั่วโลกนึกถึง



- ธนาคารท้องถิ่นเมืองหนิงปัว มณฑลเจ้อเจียง เน้นทำธุรกิจในเขตเศรษฐกิจสามเหลี่ยมปากแม่น้ำแยงซี ซึ่งเป็นพื้นที่ที่รัฐบาลจีนตั้งเป้าให้มีอุตสาหกรรมวิทยาศาสตร์และนวัตกรรมเพิ่มขึ้นอย่างก้าวกระโดด



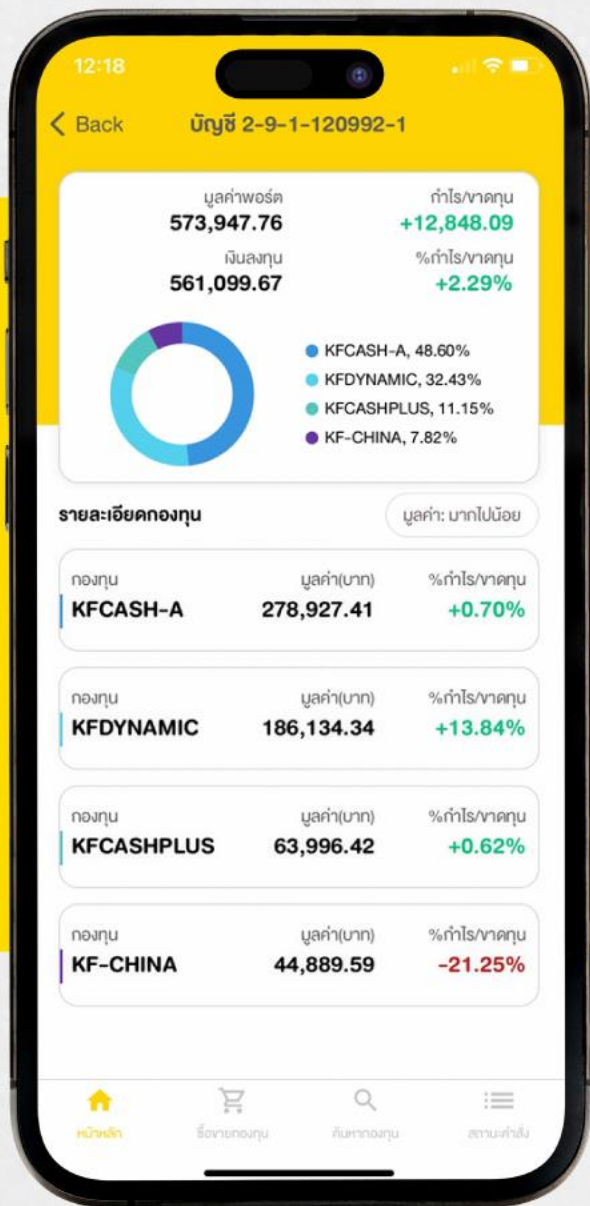
- บริษัทชั้นนำของจีนที่มีความเชี่ยวชาญด้านเทคโนโลยีพลังงานแสงอาทิตย์ ที่ใช้สำหรับทั้งโรงงาน และครัวเรือน
- มุ่งมั่นพัฒนาพลังงานสะอาด และพลังงานไฮโดรเจน เพื่อตอบสนองนโยบายของภาครัฐที่ต้องการลดการปล่อยคาร์บอนเหลือ 0



Source: moutaichina.com , nbcb.com.cn , longi.com

ซื้อขายกองทุนรวมได้มากถึง 20 บลจ.

ผ่านแอปพลิเคชัน KSS FUN(D)+



Disclaimer

การเปิดเผยข้อมูล และคำสงวนสิทธิ์

1. เอกสาร / รายงาน ฉบับนี้จัดทำโดยบริษัทหลักทรัพย์ กรุงศรี จำกัด (มหาชน) ("บริษัท") ข้อมูลที่ปรากฏในเอกสาร, รายงาน ฉบับนี้ ไม่ว่าจะเป็นเอกสารในรูปแบบของกระดาษ และ/หรือ ในรูปแบบข้อมูลอิเล็กทรอนิกส์ โทรสาร ข้อความเสียง ภาพ หรือเอกสารในรูปแบบอื่นใดที่สื่อความหมายได้โดยสภาพของสิ่งนั้นเองหรือโดยผ่านวิธีการใดๆ ได้ถูกจัดทำขึ้นบนพื้นฐานของข้อมูลที่เปิดเผยต่อสาธารณชน บริษัท ไม่ได้ยืนยัน หรือรับรองความถูกต้องครบถ้วนของข้อมูลดังกล่าวแต่อย่างใด ความถูกต้อง แบบจำลอง หรือข้อมูลใดๆ ที่ปรากฏอยู่ในรายงานนี้ เป็นเพียงการนำเสนอในมุมมองของบริษัท และเป็นความคิดเห็น ณ วันที่ปรากฏในรายงานเท่านั้น ทั้งนี้ ข้อมูลและความเห็นที่ปรากฏอยู่ในรายงานฉบับนี้อาจมีการเปลี่ยนแปลง แก้ไข หรือเพิ่มเติมได้ตลอดเวลาโดยไม่ต้องแจ้งให้ทราบล่วงหน้า

2. เอกสาร / รายงานฉบับนี้ ถูกจัดทำขึ้นเพื่อเผยแพร่ข้อมูลให้แก่นักลงทุนเท่านั้น โดย บริษัท ไม่มีความประสงค์ที่จะชักจูงหรือชี้ชวนให้ผู้ลงทุน ลงทุนซื้อหรือขายหลักทรัพย์ กองทุน หรือ อนุพันธ์ใดๆ ตามที่ปรากฏในรายงานฉบับนี้ รวมทั้งบริษัทไม่ได้รับประกันผลตอบแทนหรือราคาของหลักทรัพย์กองทุน หรือ อนุพันธ์ใดๆ ตามข้อมูลที่ปรากฏแต่อย่างใด การดำเนินการซื้อขายโดยอ้างอิงเอกสาร / รายงาน ฉบับนี้ถือเป็นความเสี่ยงของนักลงทุนแต่เพียงผู้เดียว บริษัท จึงไม่รับผิดชอบต่อความเสียหายใดๆ ที่เกิดขึ้นจากการนำข้อมูลหรือความเห็นในรายงานฉบับนี้ไปใช้ไม่ว่ากรณีใดก็ตาม ผู้ลงทุนควรศึกษาข้อมูลและใช้ดุลยพินิจอย่างรอบคอบในการตัดสินใจลงทุน ทั้งนี้ราคาหลักทรัพย์และอนุพันธ์อาจมีการเปลี่ยนแปลงเคลื่อนไหวอย่างรวดเร็วและเกินคาด และผลการดำเนินงานในอดีตไม่จำเป็นต้องเป็นเครื่องบ่งชี้ถึงผลการดำเนินงานในอนาคต นอกจากนี้ บริษัท และ/หรือ บริษัทในเครือของบริษัท อาจมีส่วนเกี่ยวข้องหรือผลประโยชน์ใดๆ กับบริษัทใดๆ ที่ถูกกล่าวถึงในรายงานนี้ก็ได้

3. การซื้อขายอนุพันธ์ มีความเสี่ยงสูงที่อาจก่อให้เกิดผลขาดทุนอย่างมีนัยสำคัญ จึงไม่เหมาะสมกับบุคคลทุกคน ทั้งนี้ ก่อนการตัดสินใจซื้อขายอนุพันธ์ ผู้ลงทุนควรพิจารณาถึงฐานะทางการเงิน วัตถุประสงค์ในการลงทุน ประสบการณ์ในการลงทุน ตลอดจนความเสี่ยงที่ผู้ลงทุนสามารถยอมรับได้อย่างรอบคอบ เนื่องจากมีความเป็นไปได้ที่ผู้ลงทุนอาจเสียเงินลงทุนมากกว่าเงินลงทุนเริ่มแรก นอกจากนี้ผู้ลงทุนควรพิจารณาถึงความเสี่ยงทั้งหมดที่อาจเกิดขึ้น และควรศึกษารายละเอียดในหนังสือชี้ชวนของใบสำคัญแสดงสิทธิอนุพันธ์ ก่อนการตัดสินใจลงทุน โดยผู้ลงทุนควรตัดสินใจลงทุนด้วยตนเอง และ/หรือ ในกรณีที่มีข้อสงสัยควรขอคำแนะนำจากที่ปรึกษาการลงทุน

4. บริษัทขอสงวนลิขสิทธิ์ในข้อมูลและความเห็นที่ปรากฏอยู่ในรายงานฉบับนี้ ห้ามมิให้ผู้ใดนำข้อมูลและความเห็นในรายงานฉบับนี้ไปใช้ประโยชน์ คัดลอก ดัดแปลง ทำซ้ำ นำออกแสดงหรือเผยแพร่ต่อสาธารณชนไม่ว่าทั้งหมดหรือบางส่วน โดยไม่ได้รับอนุญาตเป็นลายลักษณ์อักษรจากบริษัทล่วงหน้า

คณะผู้จัดทำ

กลุ่มงานวิเคราะห์หลักทรัพย์

อิสระ อรดีดลเชษฐ

ผู้ช่วยกรรมการผู้จัดการใหญ่ กลุ่มงานวิเคราะห์หลักทรัพย์
+662 659 7000 ext. 5001
isara.ordeedolchest@krungrisecurities.com

นลินี ประมาณ

ผู้ช่วยนักวิเคราะห์
+662 659 7000 ext. 5011
nalinee.praman@krungrisecurities.com

สายงานตัวแทนการขายหน่วยลงทุน

ภูดินันท์ สัจยาก

หัวหน้าสายงานตัวแทนการขายหน่วยลงทุน
+662 659 7000 ext. 7883
poodinun.sujjayakorn@krungrisecurities.com

อรณัฐ หงษา

สายงานตัวแทนการขายหน่วยลงทุน
+662 659 7000 ext. 7385
Oranut.Hongsa@krungrisecurities.com

Thank You

ชีวิตง่าย
ได้ทุกวัน
Make Life Simple